

2013. évi kompetenciamérés értékelése

6. osztály

A kompetencia az a képességünk és hajlandóságunk, hogy a bennünk lévő tudást sikeres problémamegoldó cselekvéssé alakítsuk.

A kompetencia alapú oktatás ma olyan cél, amely alapvetően átalakítja az iskoláról, a tanításról és tanulásról való gondolkodást.

A tanulók átlageredménye és az átlag megbízhatósági tartománya (konfidencia-intervalluma)

Csoport	Matematika		Szövegértés	
	Átlag	Konfidencia-intervallum	Átlag	Konfidencia-intervallum
6.o.	1353	(1287;1402)	1368	(1293;1439)
Országosan	1489	(1488;1490)	1497	(1496;1498)
A községi ált. isk. th.-ken	1436	(1434;1448)	1428	(1425;1430)

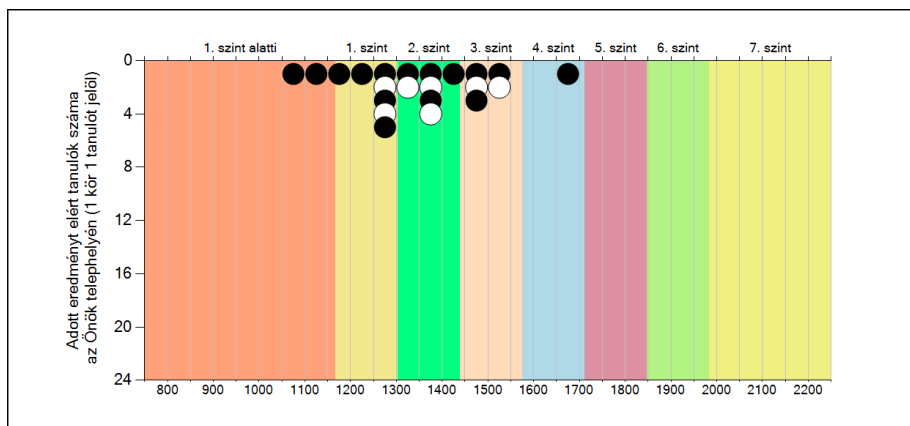
A táblázatból leolvashatjuk, hogy tanulóink átlagos teljesítménye sajnos matematikából és szövegértésből is sokkal alacsonyabb, mint az országos, ill. a községi általános iskolák átlaga. (Konfidencia intervallum: amin belül két iskola eredménye azonosnak tekintendő.)

A diákok eloszlása a képességskálán és a képességszinteken - matematika

A képességszint egy képességskála, amely meghatározza, hogy az egyes szinteken milyen képességekkel rendelkeznek a tanulók. 7 képességszintet állapítottak meg.

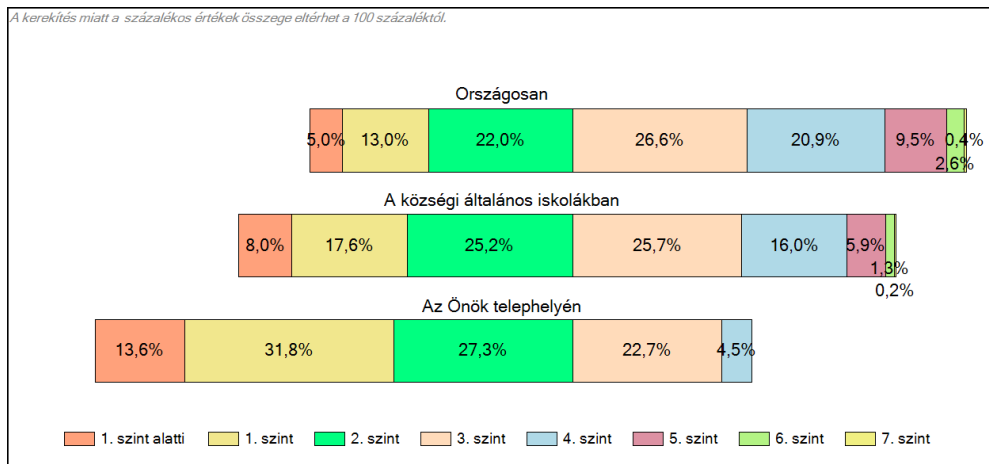
A feladatok nehézségük és a megoldásukhoz szükséges műveletek alapján a 7 szint valamelyikére kerülnek.

A tanulók képességszintje ezt követően az a legmagasabb szint, amelynek feladataiból összeállított teszten képessége alapján várhatóan legalább 50%-os eredményt érne el.



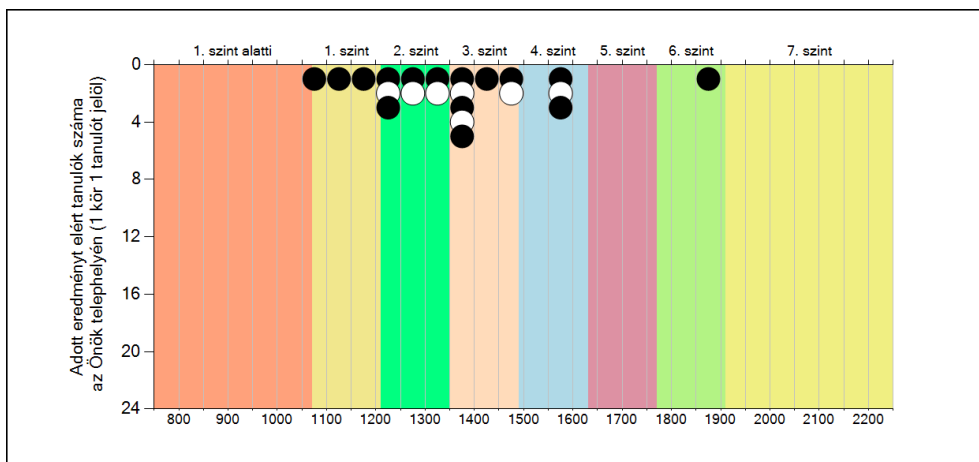
A fekete és fehér körök jelölik egy-egy tanulónkat az egyes képességszinteken. Nyilvánvaló, hogy mivel 22 hatodikos diákunk dolgozatát értékelték, 22 kört látunk. Megállapíthatjuk, hogy leggyengébben teljesített 2 tanulónk az 1. szint alatt van, az 1. szinten 7 tanulónk eredménye látható, 7 tanulónk a 2. szinten, 5 tanulónk a 3. szinten, és csak 1 tanulónk a 4. szinten. Az 5., 6., 7. szinteken nincs tanulónk. Ez nagyon gyenge teljesítmény a 6. évfolyamon 2013-ban.

A tanulók képességszintek szerinti százalékos megoszlása - matematika



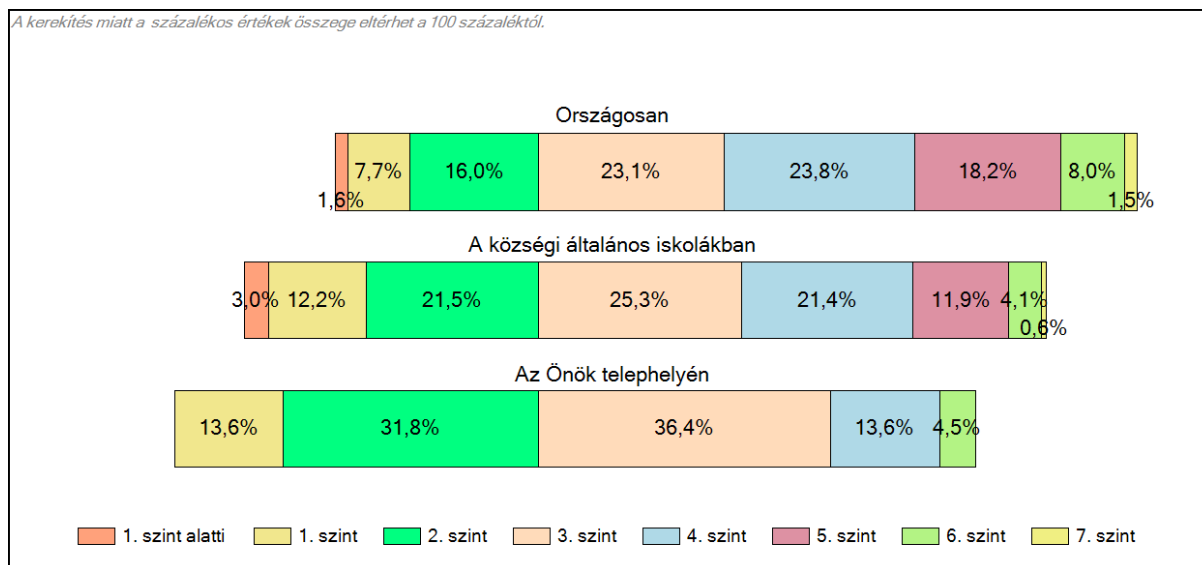
A tanulók képességszintek szerinti százalékos megoszlása az országos és községi általános iskolákhoz való hasonlításban jelentős eltéréseket mutat. Az alsó szinteken nagyon magas a %-os arány a többi iskolához képest, a 4. szinten viszont nagyon alacsony. A többi szinten nincs értékelhető tanuló.

A diákok eloszlása a képességskálán és a képességszinteken - szövegértés



Szövegértésből is hasonló eredményeket láthatunk, mint matematikából. Az 1. szint alján teljesített 1 tanuló, 2 tanuló az 1. szinten, a 2. szinten van 7 tanuló. A 3. szinten 8 tanuló és a 4. szinten 3 tanuló foglal helyet. Az 5. szinten nincs tanulónk a 6. szint felső részén viszont láthatunk egy tanulót jelző kört.

A tanulók képességszintek szerinti százalékos megoszlása - szövegértés



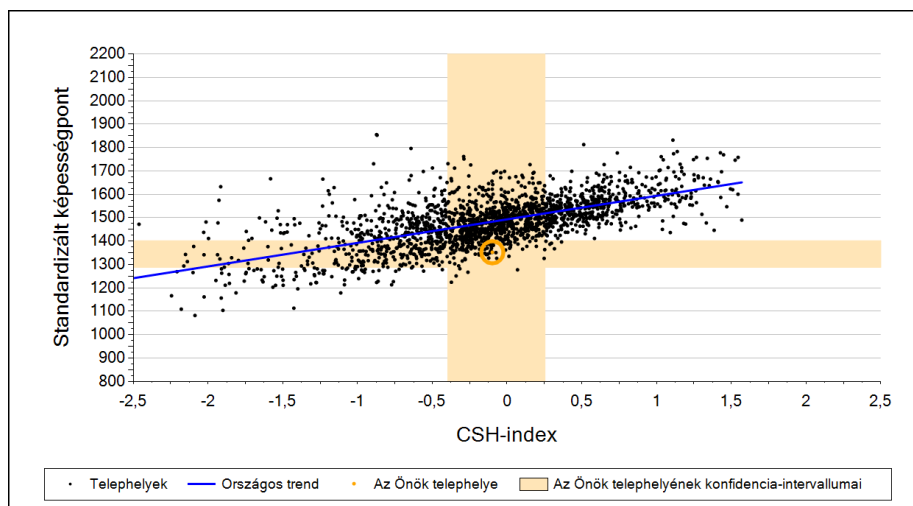
Erről az összehasonlító táblázatról is hasonló eredményeket olvashatunk le. Az ország többi iskolájához hasonlóan nálunk szövegértésből magasabb a tanulók %-os aránya az 1. és 2. szinten, sőt még a 3. szinten is. A 4. szinten szintén nagy az eltérés, nálunk alacsonyabb a %-os arány. 3. szinten községi iskolákhoz képest szinte megegyezik a %, de nincs az 5. és a 7. szinten tanulóink.

A képességeloszlások főbb jellemzői

Átlageredmény a CSH-index tükrében - matematika

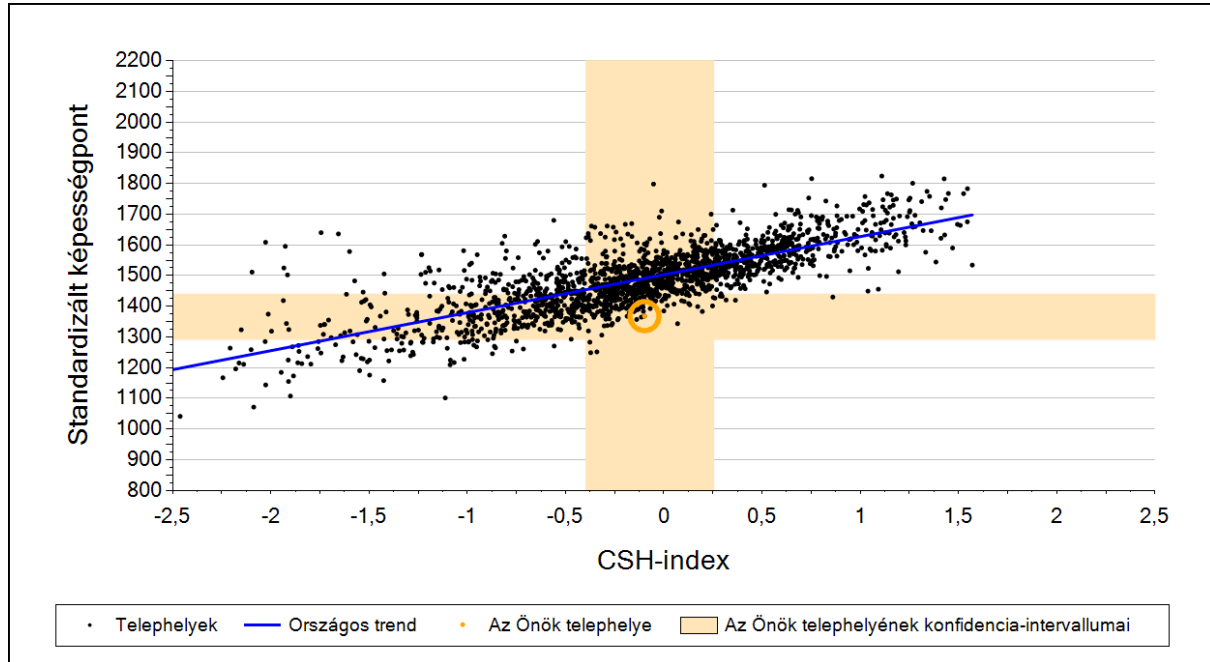
A családháttér-index (CSH-index) értékét a tanulói kérdőív néhány kérdésére adott válasz alapján számítják ki. Olyan mutató, amelyet a szülők iskolai végzettsége, a család anyagi helyzetét jellemző tárgyak és a tanulást segítő eszközök alapján alakítanak ki.

A telephelyek tanulóinak a CSH-index alapján várható és tényleges teljesítménye - matematika



Roszbabb eredményt sikerült elérnünk, mint a telephelyek többségének sikerült, ha azonos háttérű tanulókkal dolgoztak volna, mint a mi iskolánk. Az eredménytelenségnek sok oka lehet: a telephely felszereltsége, a tanárok felkészültsége, a tanulók motiváltsága.

Átlageredmény a CSH-index tükrében – szövegértés



Ezen az ábrán szintén jól látható, hogy tanulóink szövegértésből is gyengén teljesítettek a CSH-index tükrében.

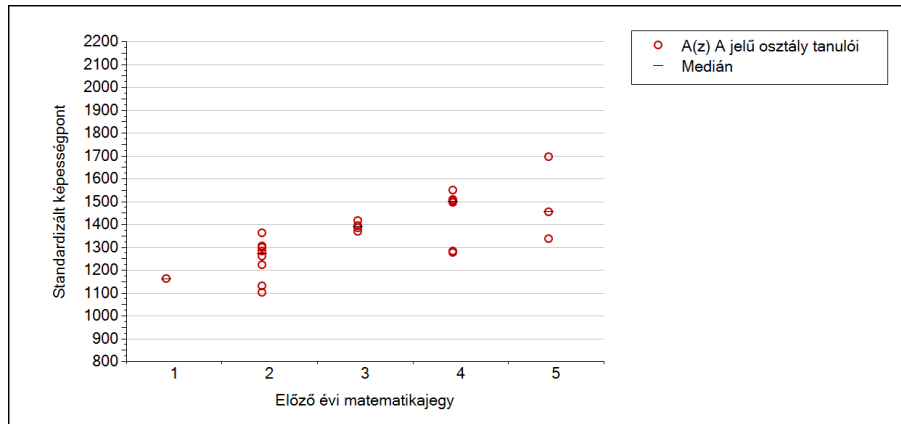
Telephely eredménye a regressziós becslés alapján várható eredmény tükrében:

	Matematika	Szövegértés	Matematika	Szövegértés
Telephely tényleges eredménye	1353	1368	(1287;1402)	(1293;1439)
Várható eredmény az összes telephelyre illesztett regressziós egyenes alapján	1483	1491	(a tényleges eredmény ettől nem különbözik szignifikánsan)	
Várható eredmény a községi általános iskolai telephelyekre illesztett regressziós egyenes alapján	1481	1484	(a tényleges eredmény ettől nem különbözik szignifikánsan)	

Eredményünk mind matematikából, mind szövegértésből a várható eredmény alatt van, ez elgondolkodtató teljesítmény.

A képességeloszlás az előző év végi matematikajegy függvényében

A tanulók képességeloszlása telephelyünkön működő osztályokban az előző év végi matematikajegy függvényében.



A kis vízszintes vonal jelzi az érdemjegyhez tartozó képességpontot. Ebből látszik, hogy az osztályban sok olyan tanuló van, akinek érdemjegye 2-es. Ez képességpontjaik alapján reálinak tűnik. A 4-es osztályzatúak között is van olyan tanuló, aki a 2-es érdemjegy képességpontját sem éri el. Így nem meglepő a tanulók gyenge teljesítménye.

2013. évi kompetenciamérés értékelése

8. osztály

A tanulók átlageredménye és az átlag megbízhatósági tartománya (konfidencia-intervalluma)

Csoport	Matematika		Szövegértés	
	Átlag	Konfidencia-intervallum	Átlag	Konfidencia-intervallum
8. o.	1562	(1459;1664)	1501	(1418;1580)
Országosan	1620	(1620;1622)	1555	(1554;1557)
A községi ált. isk. th.-ken	1558	(1556;1560)	1493	(1490;1495)

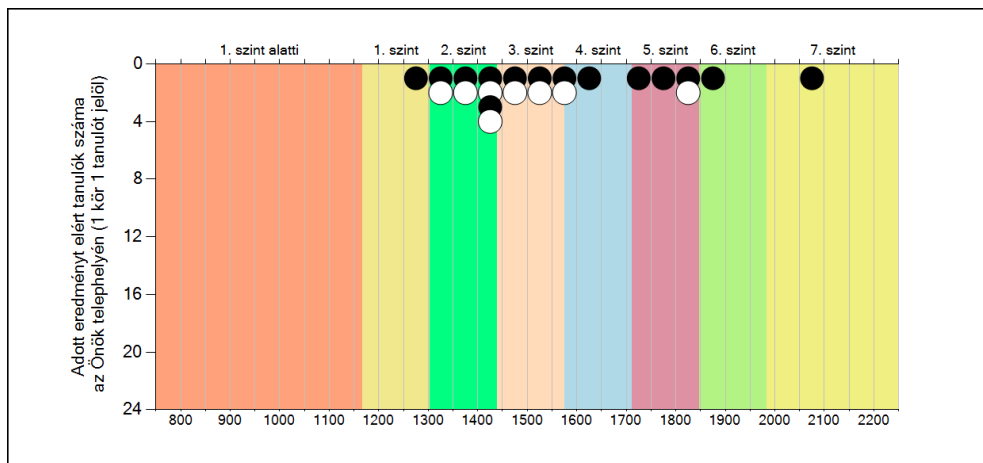
A táblázatból leolvashatjuk, hogy tanulóink átlagos eredménye alacsonyabb, mint az országos, ill. a községi ált. isk. átlag matematikából, szövegértésből is, viszont jobb a községi általános iskoláknál.

A diákok eloszlása a képességskálán és a képességszinteken - matematika

A képességszint egy képességskála, amely meghatározza, hogy az egyes szinteken milyen képességekkel rendelkeznek a tanulók. 7 képességszintet állapítottak meg.

A feladatok nehézségük és a megoldásukhoz szükséges műveletek alapján a 7 szint valamelyikére kerülnek.

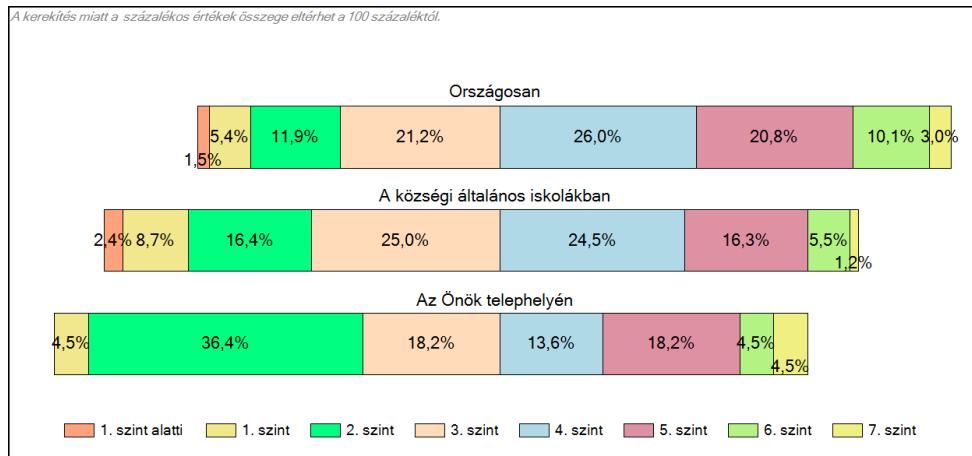
A tanulók képességszintje ezt követően az a legmagasabb szint, amelynek feladataiból összeállított teszten képessége alapján várhatóan legalább 50%-os eredményt érne el.



A fekete és fehér körök jelölik egy-egy tanulónkat az egyes képességszinteken. Megállapíthatjuk, hogy leggyengébben teljesített 1 tanulónk az 1. szinten, 8 tanulónk a 2. szinten, 6 tanulónk a 3. szinten, 1 tanulónk a 4. szinten, 4 tanulónk az 5. szinten van. A 6. és a

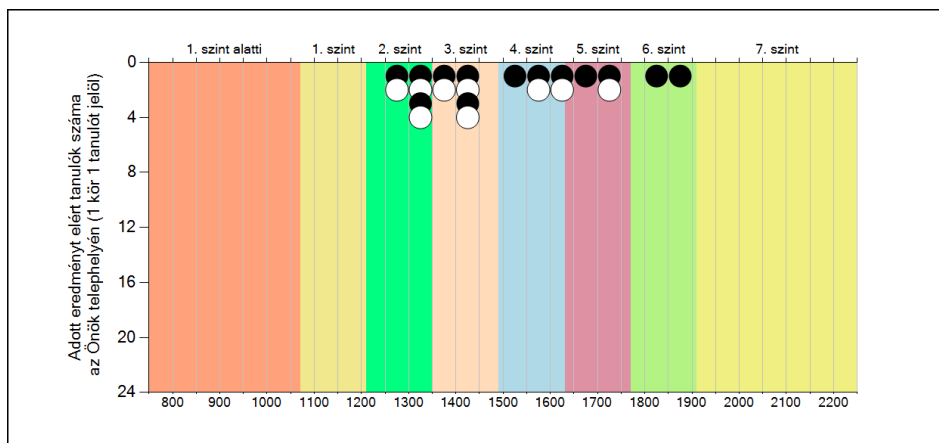
7. szinten is láthatunk 1-1 tanulót. Megállapíthatjuk, hogy nincsen nagyon gyenge, viszont van kimagaslóan jól teljesítő tanulónk a 8. évfolyamon 2013-ban.

A tanulók képességszintek szerinti százalékos megoszlása - matematika



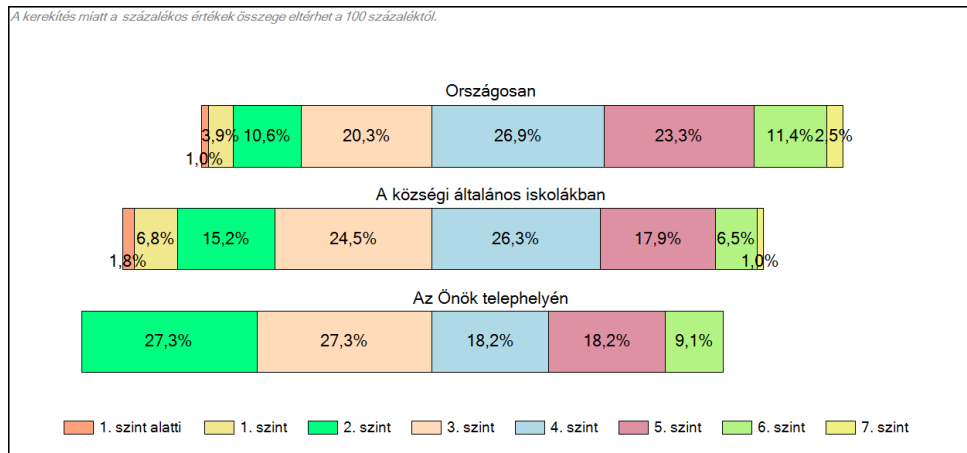
A tanulók képességszintek szerinti százalékos megoszlása az országos és községi általános iskolákhoz való hasonlításban jelentős eltéréseket mutat. Nagyon magas a 2. képességi szinten lévő tanulók %-os aránya, ebből következik, hogy alacsonyabb a 4. szinten. Már az előző táblázatból is látszott, hogy a 6. és 7. szinten van tanulónk, az 5. szinten lévők közel vannak az országos és a községi átlaghoz.

A diákok eloszlása a képességskálán és a képességszinteken - szövegértés



Szövegértésből jobb eredményeket láthatunk, mint matematikából. Az 1. szinten nincs tanuló, viszont a 2. szinten van 6 tanuló. Ezután a 3. szinten 6 tanuló van, majd a 4. szinten láthatunk 5 tanulót, az 5. szinten 3 tanulót, 2 tanuló van a 6. szinten.

A tanulók képességszintek szerinti százalékos megoszlása – szövegértés



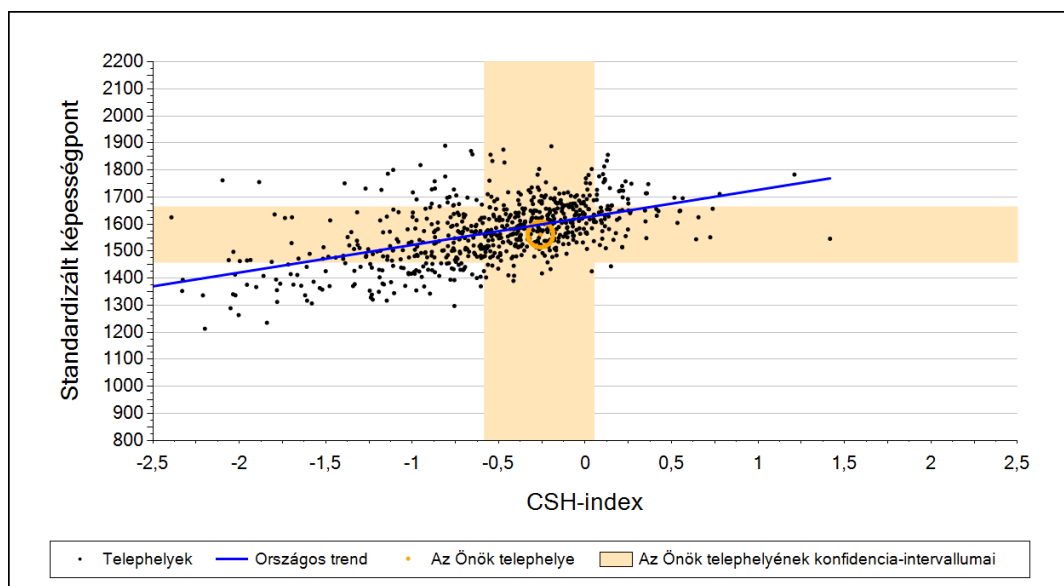
Erről az összehasonlító táblázatról leolvashatjuk, hogy az ország többi iskolájával ellentétben nálunk szövegértésből ezen az évfolyamon nincsen 1. szint alatti és az 1. szinten tanuló. A 2. szinten teljesítő tanuló magasabb %-ban van, mint az országos és a községi átlag, és magasabb százalékban van 3. szinten. A 4. szinten alacsonyabb a %-os arány, de az 5. és 6. szinten az országosat ugyan nem érjük el, viszont a községit megelőzzük. A 7. szinten nincs teljesítő tanuló.

A képességeloszlások főbb jellemzői

Átlageredmény a CSH-index tükrében - matematika

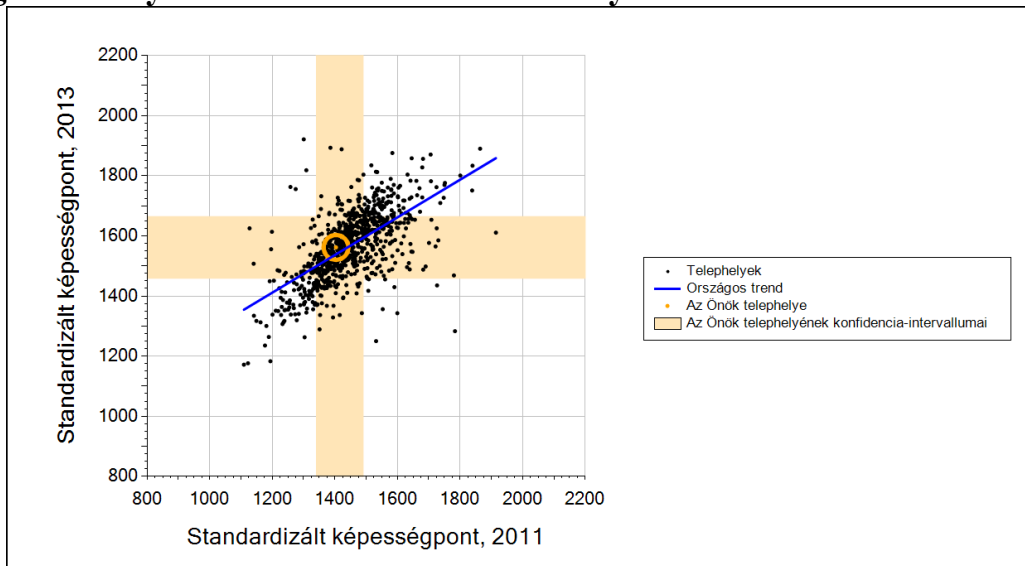
A családháttér-index (CSH-index) értékét a tanulói kérdőív néhány kérdésére adott válasz alapján számítják ki. Olyan mutató, amelyet a szülők iskolai végzettsége, a család anyagi helyzetét jellemző tárgyak és a tanulást segítő eszközök alapján alakítanak ki.

A községi .általános iskolai telephelyek tanulóinak a CSH-index alapján várható és tényleges teljesítménye



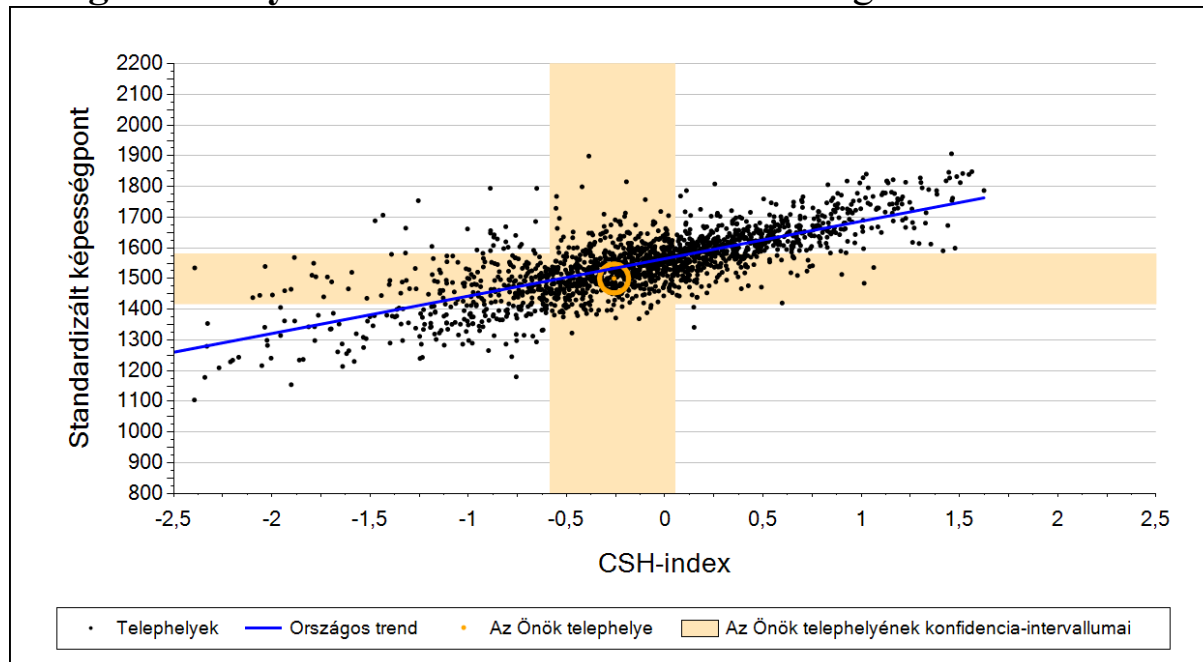
Nem sikerült jobb eredményt elérnünk, mint a telephelyek többségének, ha azonos háttérű tanulókkal dolgoztak volna, mint a mi iskolánk. Az eredménytelenségnek sok oka lehet: a telephely felszereltsége, a tanárok felkészültsége, a tanulók motiváltsága.

Átlageredmény a tanulók korábbi eredményének tükrében - matematika



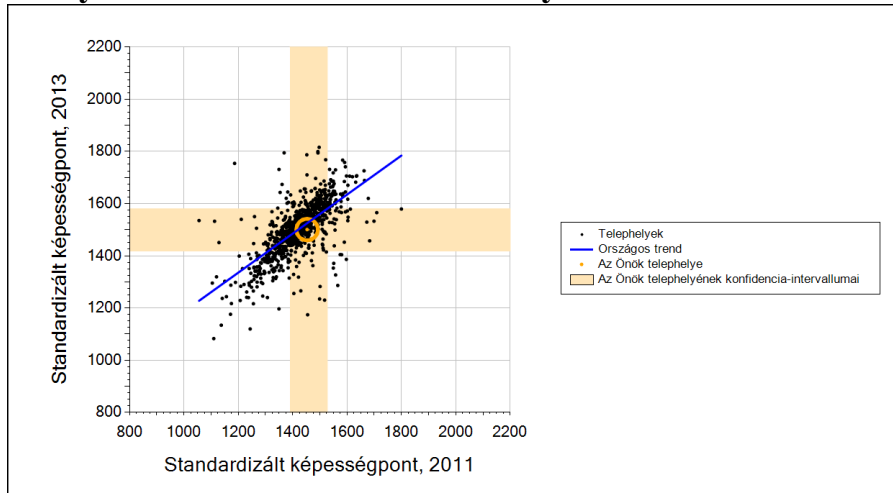
Megállapíthatjuk, hogy az előző mérés eredményeinek tükrében matematikából fejlődés látszik, hiszen az országos szint felett teljesítettünk.

Átlageredmény a CSH-index tükrében – szövegértés



Ezen az ábrán szintén jól látható, hogy tanulóink az országos átlag alatt teljesítettek a CSH-index tükrében.

Átlageredmény a tanulók korábbi eredményének tükrében – szövegértés



Leolvashatjuk, hogy összességében a CSH-index tükrében nem teljesítettek jól tanulóink, viszont az előző méréshez képest jóval jobb eredményt értek el a vártnál. Szinte az országos szintnek megfelelő a teljesítmény. Ez nagy valószínűséggel a hozzátett pedagógiai értéknek köszönhető, ill. jobban sikerülhetett a tanulók motiválása is.

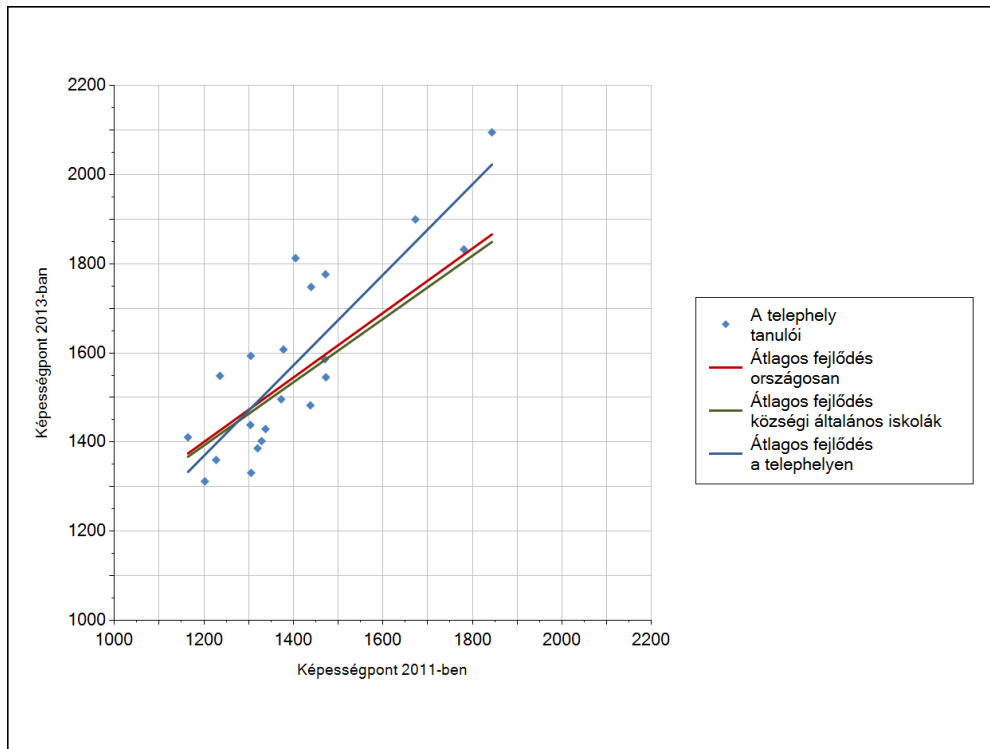
Telephely eredménye a regressziós becslés alapján várható eredmény tükrében:

	Matematika	Szövegértés	Matematika	Szövegértés
Telephely tényleges eredménye 2013	1562	1501	(1459;1664)	(1418;1580)
Telephely 2011-es eredménye	1404	1453	(1340;1490)	(1389;1527)
Várható eredmény az összes telephelyre illesztett regressziós egyenes alapján	1546	1534	(a tényleges eredmény ettől nem különbözik szignifikánsan)	
Várható eredmény a községi általános iskolai telephelyekre illesztett regressziós egyenes alapján	1539	1525	(a tényleges eredmény ettől nem különbözik szignifikánsan)	

Eredményünk matematikából jóval a várható eredmény felett van az eredmény, ez biztató teljesítmény. Szövegértésből nem éri el a várható eredményt, de ha megnézzük az előző mérés eredményét, az jelentősen javult.

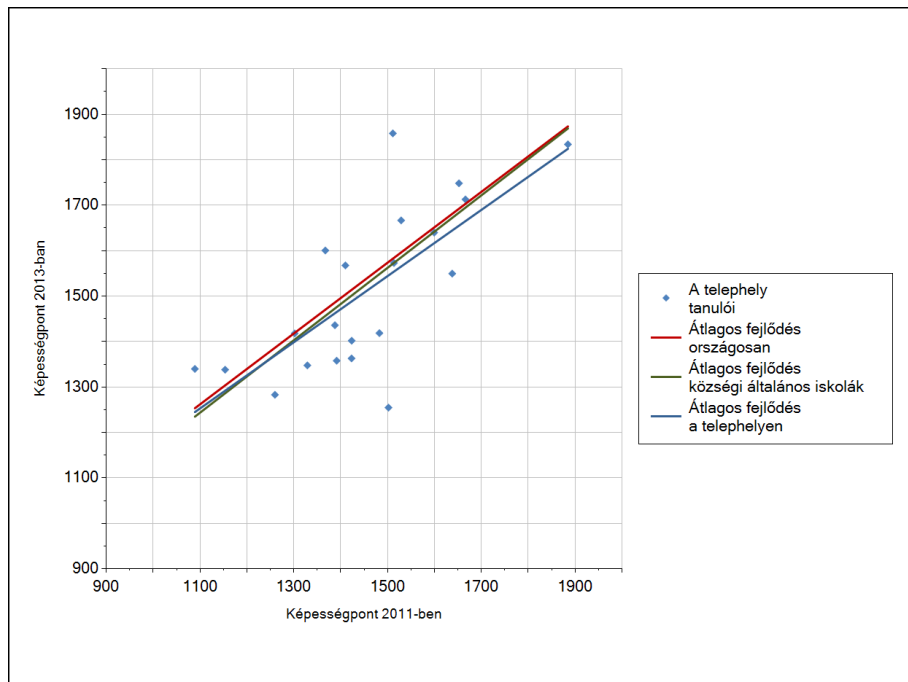
A tanulók fejlődése a telephelyen

Fejlődés 2011 és 2013 között – képességpontok - matematika



Tanulóink képességpontjaikat illetően fejlődtek, és ez a fejlődés meghaladja az országos átlagot.

Fejlődés 2012 és 2014 között – képességpontok - szövegértés

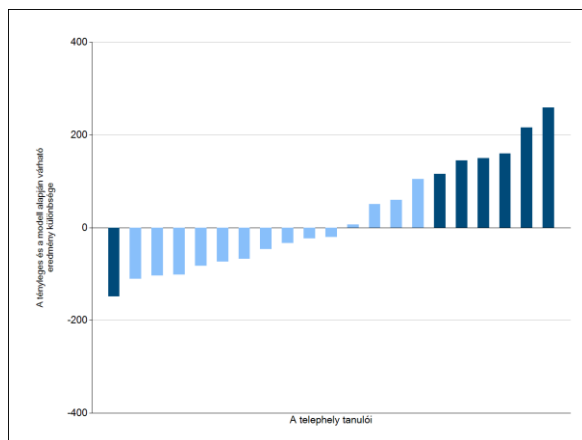


Ez az ábra jól szemlélteti diákjaink fejlődését szövegértésből az előző mérés, ill. az országos fejlődési szinthez képest. Sajnos eredményünk alacsonyabb az országos átlagnál.

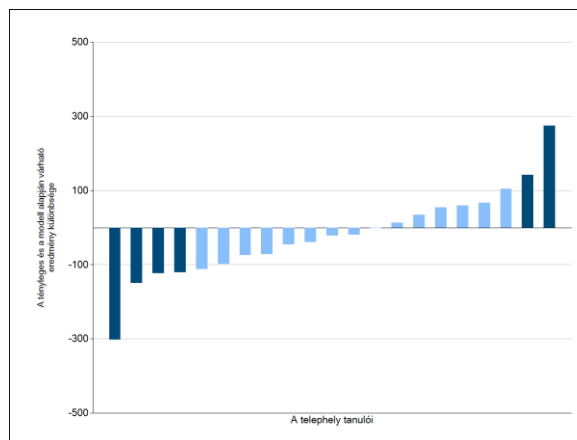
A tanulók egyéni fejlődése a komplex fejlődési modell alapján

A tanulók tényleges eredménye és a komplex modell alapján becsült, várható eredménye közötti különbségek a telephelyen

Matematika



Szövegértés

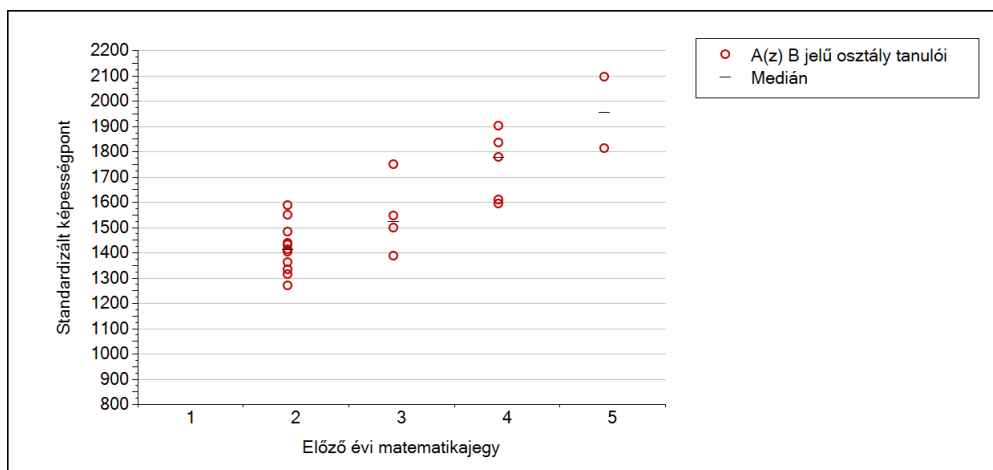


A grafikonon látszik, közel annyi tanuló eredménye matematikából gyengébb, mint az a modell alapján várható volt, és annyié viszont jobb. A jobban teljesítő tanulók fejlődése viszont magasabb grafikont eredményez, vagyis ők többet fejlődtek.

Szövegértésből viszont jól érzékelteti a grafikon, hogy több tanuló teljesített gyengébben a vártnál, és kevesebb tanuló tudott jobb teljesítményt elérni.

A képességeloszlás az előző év végi matematikajegy függvényében

A tanulók képességeloszlása telephelyünkön működő osztályokban az előző év végi matematikajegy függvényében.



A kis vízszintes vonal jelzi az érdemjegyhez tartozó képességpontot. Ebből látszik, hogy ebben az osztályban kevés olyan tanuló van, aki a képességpontja alapján magasabb osztályzatra lenne képes. A tanulók láthatóan a megfelelő szinten van értékelve. A matematika gyenge teljesítményét kissé magyarázza a sok 2-es osztályzat, ezt a képességpontok is igazolták.

Összességében jól látható, hogy a 2013-ben végzett 8. osztály eredménye jelentős fejlődést mutat a 2011. évi kompetenciamérés eredményeit illetően, de az országos átlagot nem sikerült felülmúlni.